



ประชุมประจำเดือน พฤษภาคม ๒๕๖๗

วันที่ ๓๐ พฤษภาคม ๒๕๖๗

หน่วยสำรวจอุทกวิทยาเคลื่อนที่ จังหวัดเชียงราย

ศูนย์อุทกวิทยาชลประทานภาคเหนือตอนบน

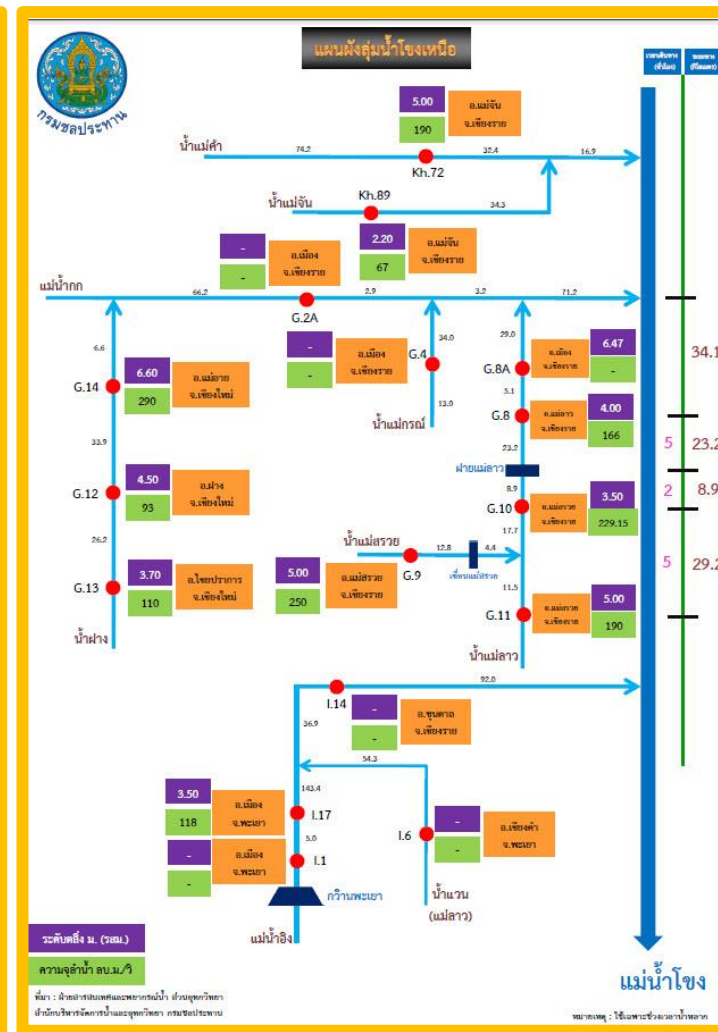
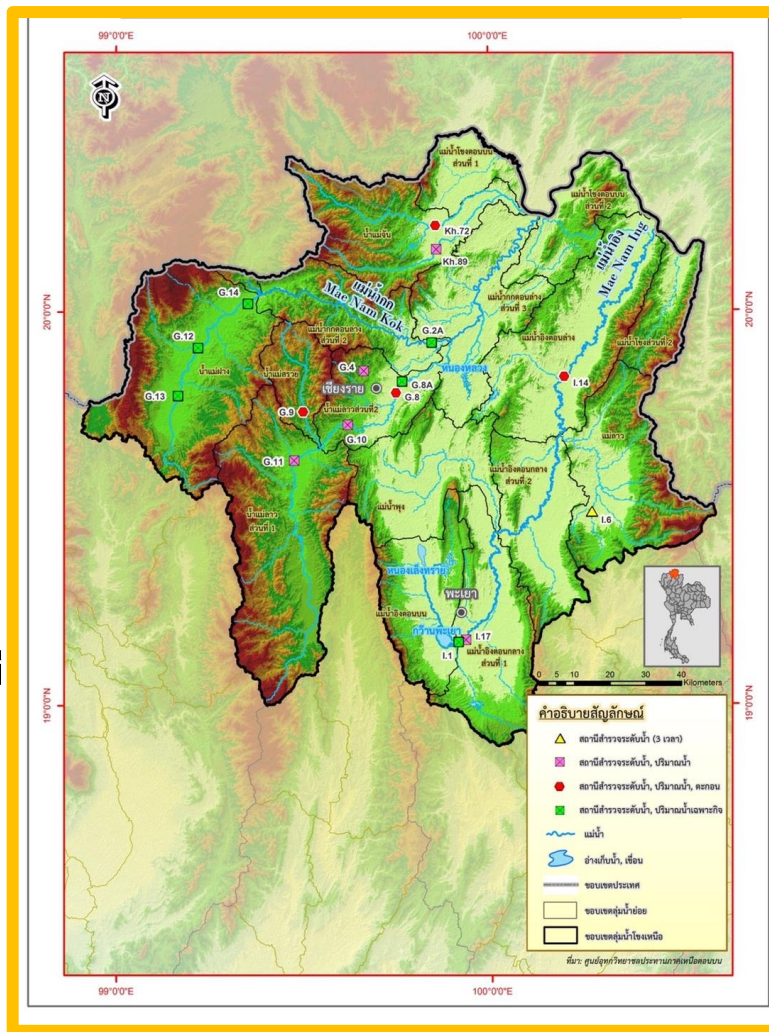
สำนักบริหารจัดการน้ำและอุทกวิทยากรมชลประทาน



ข้อมูลลุ่มน้ำ จังหวัดเชียงราย และ สถานีที่รับผิตชอบ

ลุ่มน้ำโขงเหนือ ส่วนลุ่มน้ำโขง (ภาคเหนือ)

มีพื้นที่ 10,183 ตร.กม. พื้นที่ลุ่มน้ำส่วนใหญ่ครอบคลุมพื้นที่จังหวัด เชียงรายและพะเยา พื้นที่ลุ่มน้ำตั้งอยู่ระหว่างเส้นรุ้งที่ 18° 45'เหนือ ถึง เส้นรุ้งที่ 20° 30'เหนือ และระหว่างเส้น แวงที่ 99° 25'ตะวันออก ถึง เส้นแวงที่ 100° 35'ตะวันออก ลุ่มน้ำโขง (เหนือ) มีอาณาเขตติดต่อ คือ ทิศเหนือติด กับสหภาพพม่า และสาธารณรัฐประชาธิปไตยประชาชน ลาว ทิศใต้ติดกับลุ่มน้ำยม ทิศตะวันออกติดกับ สาธารณรัฐ ประชาธิปไตยประชาชนลาว และทิศตะวันตกติดกับลุ่มน้ำแม่กก สภาพ ภูมิประเทศโดยทั่วไปของลุ่ม น้ำโขง (เหนือ) ล้อมรอบไปด้วยเทือกเขา มี ระดับความสูงระหว่าง 300 - 1,550 ม.รทก. เทือกเขาที่สำคัญ ได้แก่ เทือกเขาดอยภูลังกา ดอยสันปันน้ำ ดอยแม่สูก ดอยขุนแม่ต้ำและดอย ขุนแม่ต่อม เป็นต้น"



➤ สถานีสำรวจปริมาณน้ำฝน 1 สถานี
สถานี 080271 บ้านสันทราย ต.สันทราย อ.เมือง จ.เชียงราย

สถานีสำรวจระดับน้ำ 10 สถานี

1. สถานี G.4 น้ำกรณ บ้านใหม่ขุนกรณ์ ต.แม่กรณ์ อ.เมือง จ.เชียงราย
2. สถานี G.8 น้ำแม่ลาว บ้านต้นยาง อ.เมือง จ.เชียงราย
3. สถานี G.9 น้ำแม่สรวย บ้านกระเหรียงทุ่งพร้าว อ.วาปี จ.เชียงราย
4. สถานี G.10 น้ำแม่ลาว บ้านหนองผำ อ.แม่สรวย จ.เชียงราย
5. สถานี G.11 น้ำแม่ลาว บ้านดอนสลี อ.แม่สรวย จ.เชียงราย
6. สถานี Kh.72 น้ำแม่คำ บ้านแม่คำหลักเจ็ด อ.แม่จัน จ.เชียงราย
7. สถานี Kh.89 น้ำแม่จัน บ้านหัวสะพาน อ.แม่จัน จ.เชียงราย
8. สถานี I.14 น้ำอิง บ้านน้ำอิง อ.ขุนตาล จ.เชียงราย
9. สถานี I.17 น้ำอิง บ้านเจดีย์งาม อ.เมือง จ.พะเยา
10. สถานี I.6 น้ำแวน บ้านน้ำแวน อ.เชียงคำ จ.พะเยา

➤ สถานีสำรวจปริมาณน้ำ 9 สถานี

1. สถานี G.4 น้ำกรณ บ้านใหม่ขุนกรณ์ ต.แม่กรณ์ อ.เมือง จ.เชียงราย
2. สถานี G.8 น้ำแม่ลาว บ้านต้นยาง อ.เมือง จ.เชียงราย
3. สถานี G.9 น้ำแม่สรวย บ้านกระเหรียงทุ่งพร้าว อ.วาวี จ.เชียงราย
4. สถานี G.10 น้ำแม่ลาว บ้านหนองผำ อ.แม่สรวย จ.เชียงราย
5. สถานี G.11 น้ำแม่ลาว บ้านดอนสลี อ.แม่สรวย จ.เชียงราย
6. สถานี Kh.72 น้ำแม่คำ บ้านแม่คำหลักเจ็ด อ.แม่จัน จ.เชียงราย
7. สถานี Kh.89 น้ำแม่จัน บ้านหัวสะพาน อ.แม่จัน จ.เชียงราย
8. สถานี I.14 น้ำอิง บ้านน้ำอิง อ.ขุนตาล จ.เชียงราย
9. สถานี I.17 น้ำอิง บ้านเจดีย์งาม อ.เมือง จ.พะเยา

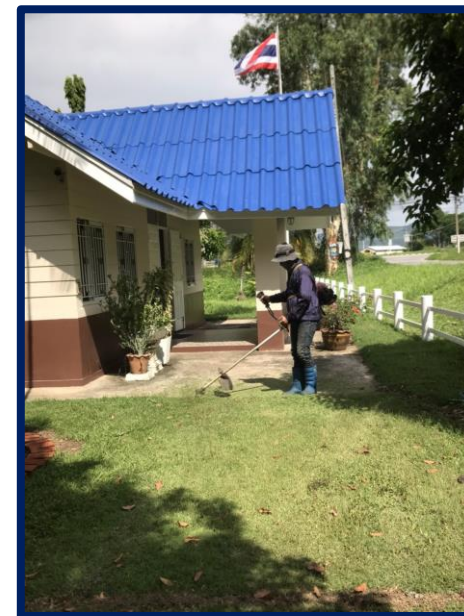
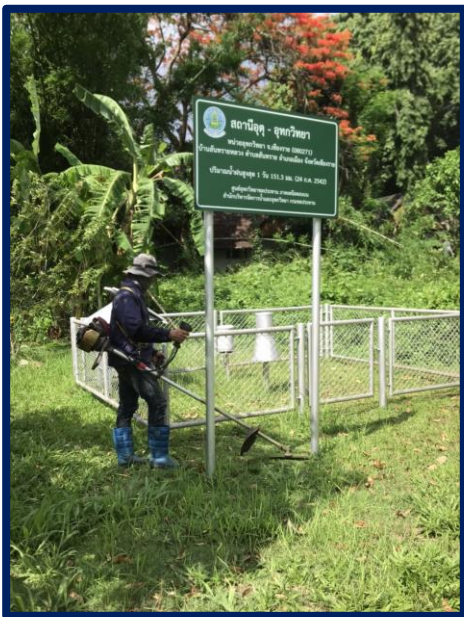
➤ สถานีสำรวจตะกอนแขวนลอย 4 สถานี

1. สถานี G.8 น้ำแม่ลาว บ้านต้นยาง อ.เมือง จ.เชียงราย
2. สถานี G.9 น้ำแม่สรวย บ้านกระเหรียงทุ่งพร้าว อ.วาวี จ.เชียงราย
3. สถานี Kh.72 น้ำแม่คำ บ้านแม่คำหลักเจ็ด อ.แม่จัน จ.เชียงราย
4. สถานี I.14 น้ำอิง บ้านน้ำอิง อ.ขุนตาล จ.เชียงราย

➤ สถานที่สำรวจปริมาณน้ำเฉพาะกิจ 3 สถานที่

1. สถานี G.8A น้ำแม่ลาว บ้านร่องชุ่น อ.เมือง จ.เชียงราย
2. สถานี I.1 น้ำอิง สถานีประมง อ.เมือง จ.พะเยา
3. สถานี G.2A น้ำแม่กก บ้านกกโค้งสะพานน้ำกก อ.เมือง จ.เชียงราย

080271 สถานีอุตุ หน่วยเคลื่อนที่ จังหวัดเชียงราย



รูปขณะปฏิบัติงาน

080271 สถานีอู่ตุน หน่วยเคลื่อนที่ จังหวัดเชียงราย



รูปหลังปฏิบัติงาน



กราฟเปรียบเทียบพนักงาน กับ เครื่องวัดน้ำฝนอัตโนมัติ (Neon)

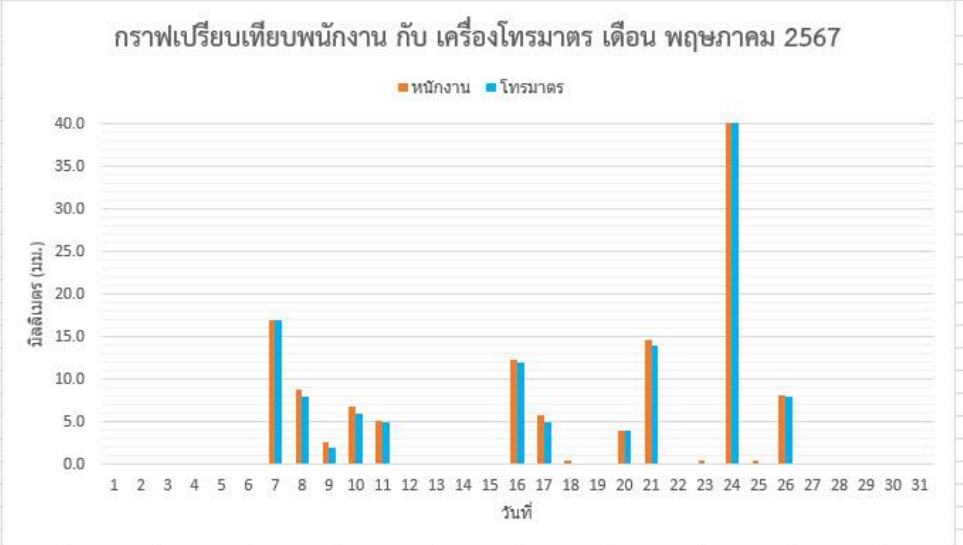
กมลชลประทาน อท.1 - 04

ตารางแสดงผลสถิติอุตุ - อุทก

สถานี อุตุ Code 08721 สันทรายหลวง ตำบล อำเภอ เมือง จังหวัด เชียงราย

ประจำเดือน พฤษภาคม 2567

| วันที่ | น้ำฝน - มม. | | ค่าความแตกต่าง ของข้อมูล | หมายเหตุ |
|--------|-------------|-----------|-----------------------------|----------|
| | ธรรมดา | อัตโนมัติ | | |
| 1 | 0.0 | 0.0 | | |
| 2 | 0.0 | 0.0 | | |
| 3 | 0.0 | 0.0 | | |
| 4 | 0.0 | 0.0 | | |
| 5 | 0.0 | 0.0 | | |
| 6 | 0.0 | 0.0 | | |
| 7 | 17.0 | 17.0 | | |
| 8 | 8.8 | 8.0 | | |
| 9 | 2.6 | 2.0 | | |
| 10 | 6.8 | 6.0 | | |
| 11 | 5.1 | 5.0 | | |
| 12 | 0.0 | 0.0 | | |
| 13 | 0.0 | 0.0 | | |
| 14 | 0.0 | 0.0 | | |
| 15 | 0.0 | 0.0 | | |
| 16 | 12.3 | 12.0 | | |
| 17 | 5.8 | 5.0 | | |
| 18 | 0.4 | 0.0 | | |
| 19 | 0.0 | 0.0 | | |
| 20 | 4.0 | 4.0 | | |
| 21 | 14.6 | 14.0 | | |
| 22 | 0.0 | 0.0 | | |
| 23 | 0.5 | 0.0 | | |
| 24 | 74.0 | 74.0 | | |
| 25 | 0.5 | 0.0 | | |
| 26 | 8.1 | 8.0 | | |
| 27 | 0.0 | 0.0 | | |
| 28 | 0.0 | 0.0 | | |
| 29 | 0.0 | 0.0 | | |
| 30 | | | | |
| 31 | | | | |
| รวม | 160.5 | | | |
| เฉลี่ย | 5.35 | | | |

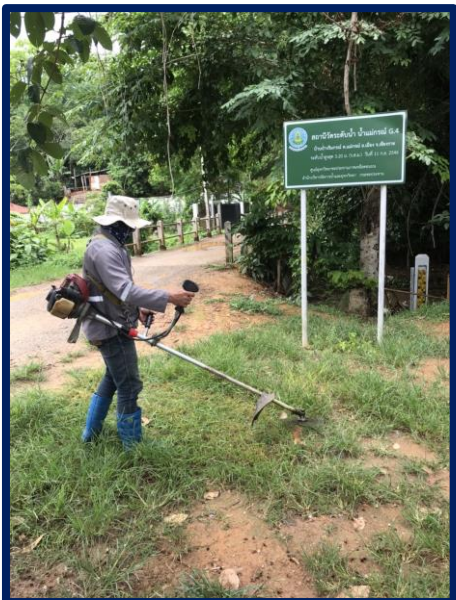


ข้อควรชี้แจง ตารางนี้ใช้กับการสำรวจระยะหยชนิดถึง ผู้สำรวจ นายเฉลิมพล

สถานี G.4 น้ำกรณ บ้านใหม่ขุนกรณ์ ต.แม่กรณ์ อ.เมือง จ.เชียงราย

| ตารางสรุปการปฏิบัติงาน หน่วยสำรวจอุทกวิทยา จ.เชียงราย ประจำเดือน พฤษภาคม 2567 | | | |
|--|---------------------------------|----------------------|----------|
| สถานี | รายละเอียดงานที่ปฏิบัติ | ความพร้อม | หมายเหตุ |
| G.4 | 1. ตัดหญ้าแนวสำรวจ | พร้อมในการปฏิบัติงาน | |
| | 2. ทำความสะอาดตัดหญ้าป่ายสถานี | พร้อมใช้งาน | |
| | 3. สำรวจปริมาณน้ำ จำนวน 2 ครั้ง | ปฏิบัติงานแล้ว | |
| | | | |

สถานี G.4 น้ำกรณ บ้านใหม่ขุนกรณ์ ต.แม่กรณ์ อ.เมือง จ.เชียงราย



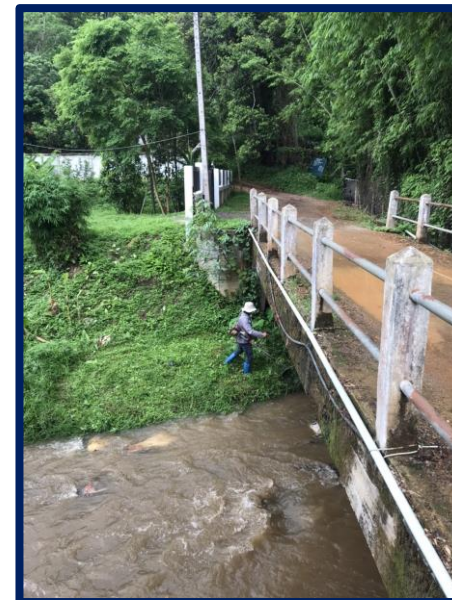
รูปขณะปฏิบัติงาน



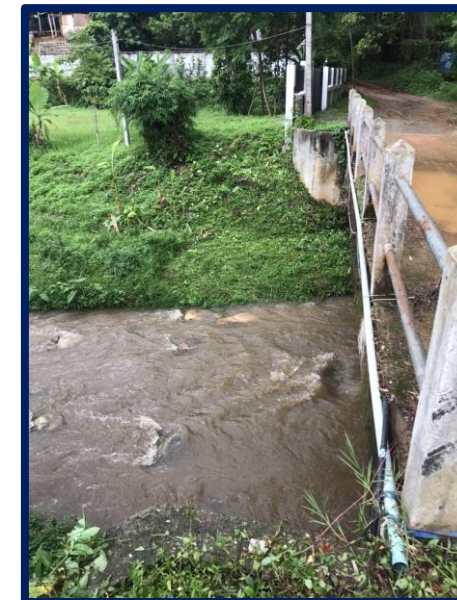
รูปหลังปฏิบัติงาน



รูปขณะปฏิบัติงาน

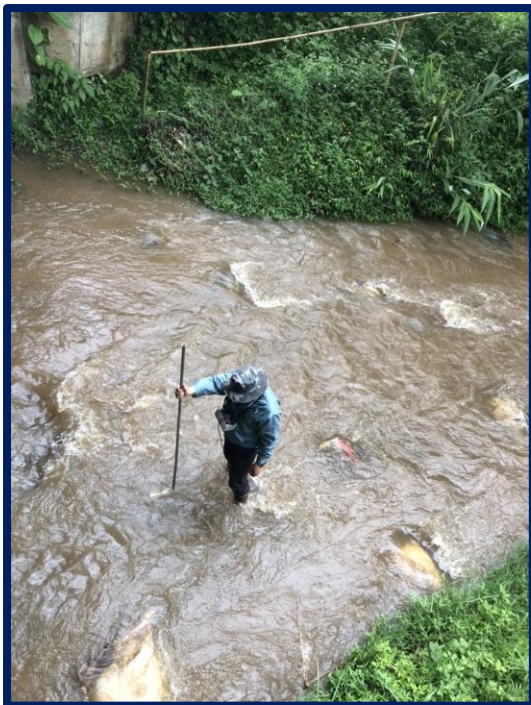


รูปขณะปฏิบัติงาน



รูปหลังปฏิบัติงาน

สถานี G.4 น้ำกรณ บ้านใหม่ขุนกรณ์ ต.แม่กรณ์ อ.เมือง จ.เชียงราย



รูปขณะสำรวจปริมาณน้ำ



สถานี G.8 น้ำแม่ลาว บ้านต้นยาง ต.บัวสลี อ.เมือง จ.เชียงราย

| ตารางสรุปการปฏิบัติงาน หน่วยสำรวจอุทกวิทยา จ.เชียงราย ประจำเดือน พฤษภาคม 2567 | | | |
|--|------------------------------------|----------------------|----------|
| สถานี | รายละเอียดงานที่ปฏิบัติ | ความพร้อม | หมายเหตุ |
| G.8 | 1. ตัดหญ้าแนวสำรวจ | พร้อมในการปฏิบัติงาน | |
| | 2. ทำความสะอาดตัดหญ้าป้ายสถานี | พร้อมใช้งาน | |
| | 3. ทำความสะอาดป้อมวัดระดับน้ำ | พร้อมใช้งาน | |
| | 4. สำรวจปริมาณน้ำ จำนวน 3 ครั้ง | ปฏิบัติงานแล้ว | |
| | 5. สำรวจตะกอนแขวนลอย จำนวน 4 ครั้ง | ปฏิบัติงานแล้ว | |
| | | | |

สถานี G.8 น้ำแม่ลาว บ้านต้นยาง ต.บัวสลี อ.เมือง จ.เชียงราย



รูปขณะปฏิบัติงาน

รูปหลังปฏิบัติงาน

รูปหลังปฏิบัติงาน

รูปขณะสำรวจ
ปริมาณน้ำ





G.8A น้ำแม่ลาว บ้านร่องชุ่น ต.ป่าอ้อดอนชัย อ.เมือง จ.เชียงราย

| ตารางสรุปการปฏิบัติงาน หน่วยสำรวจอุทกวิทยา จ.เชียงราย ประจำเดือน พฤษภาคม 2567 | | | |
|--|---------------------------------|----------------------|----------|
| สถานี | รายละเอียดงานที่ปฏิบัติ | ความพร้อม | หมายเหตุ |
| G.8A | 1. ตัดหญ้าแนวสำรวจ | พร้อมในการปฏิบัติงาน | |
| | 2. ทำความสะอาดตัดหญ้าป้ายสถานี | พร้อมใช้งาน | |
| | 3. ทำความสะอาดป้อมวัดระดับน้ำ | พร้อมใช้งาน | |
| | 4. สำรวจปริมาณน้ำ จำนวน 2 ครั้ง | ปฏิบัติงานแล้ว | |
| | | | |

G.8A น้ำแม่ลาว บ้านร่องชุ่น ต.ป่าอ้อดอนชัย อ.เมือง จ.เชียงราย



รูปป้ายสถานี



รูปเสาระดับน้ำ



รูปขณะสำรวจปริมาณน้ำ





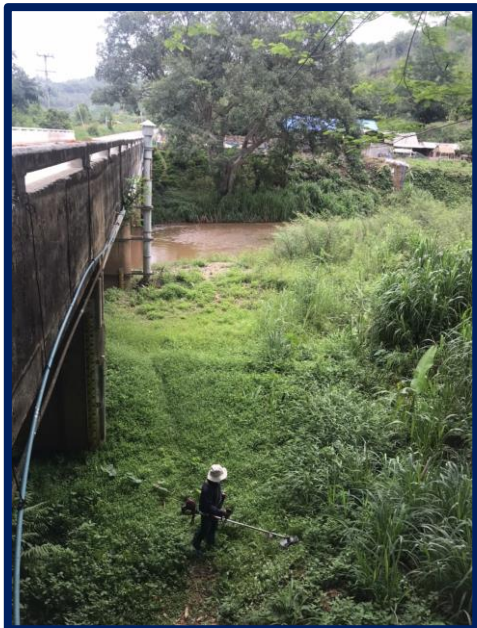
G.9 น้ำแม่สรวย บ้านกระเหรียงทุ่งพร้าว ต.วาปี อ.แม่สรวย จ.เชียงราย

| ตารางสรุปการปฏิบัติงาน หน่วยสำรวจอุทกวิทยา จ.เชียงราย | | | |
|---|------------------------------------|----------------------|----------|
| ประจำเดือน พฤษภาคม 2567 | | | |
| สถานี | รายละเอียดงานที่ปฏิบัติ | ความพร้อม | หมายเหตุ |
| G.9 | 1. ตัดหญ้าแนวสำรวจ | พร้อมในการปฏิบัติงาน | |
| | 2. ทำความสะอาดตัดหญ้าป้ายสถานี | พร้อมใช้งาน | |
| | 3. ทำความสะอาดป้อมวัดระดับน้ำ | พร้อมใช้งาน | |
| | 4. สำรวจปริมาณน้ำ จำนวน 2 ครั้ง | ปฏิบัติงานแล้ว | |
| | 5. สำรวจตะกอนแขวนลอย จำนวน 2 ครั้ง | ปฏิบัติงานแล้ว | |
| | | | |

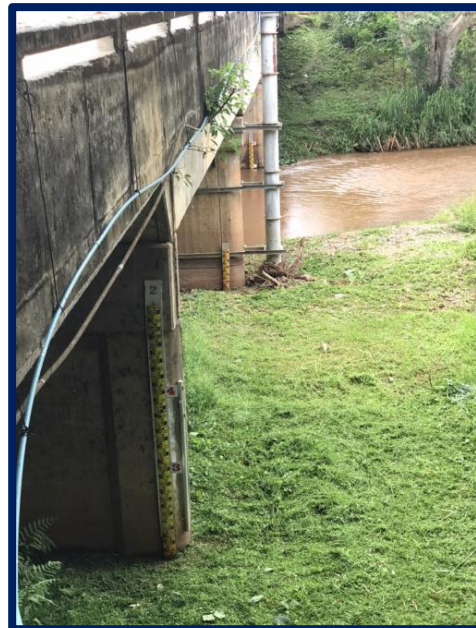
G.9 น้ำแม่สรวย บ้านกระเหรียงทุ่งพร้าว ต.วาปี อ.แม่สรวย จ.เชียงราย



รูปป้ายสถานี



รูปขณะปฏิบัติงาน



รูปหลังปฏิบัติงาน



รูปภาพเขียนระยะแนวสำรวจ



G.9 น้ำแม่สรวย บ้านกระเหรียงทุ่งพร้าว ต.วาวิ อ.แม่สรวย จ.เชียงราย



รูปภาพสำรวจปริมาณน้ำ



รูปเสาระดับน้ำ



G.10 น้ำแม่ลาว บ้านหนองผำ ต.แม่สรวย อ.แม่สรวย จ.เชียงราย

| ตารางสรุปการปฏิบัติงาน หน่วยสำรวจอุทกวิทยา จ.เชียงราย ประจำเดือน พฤษภาคม 2567 | | | |
|--|---------------------------------|----------------------|----------|
| สถานี | รายละเอียดงานที่ปฏิบัติ | ความพร้อม | หมายเหตุ |
| G.10 | 1. ตัดหญ้าแนวสำรวจ | พร้อมในการปฏิบัติงาน | |
| | 2. ทำความสะอาดตัดหญ้าป้ายสถานี | พร้อมใช้งาน | |
| | 3. ทำความสะอาดป้อมวัดระดับน้ำ | พร้อมใช้งาน | |
| | 4. สำรวจปริมาณน้ำ จำนวน 4 ครั้ง | ปฏิบัติงานแล้ว | |
| | | | |

G.10 น้ำแม่ลาว บ้านหนองผำ ต.แม่สรวย อ.แม่สรวย จ.เชียงราย



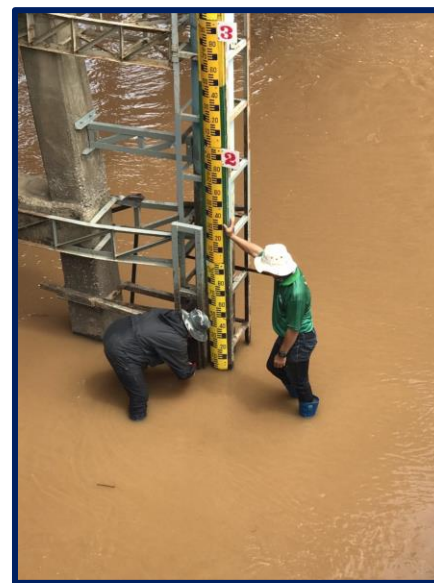
รูปป้ายสถานี



รูปขณะปฏิบัติงาน



รูปหลังปฏิบัติงาน



รูปภาพสำรวจปริมาณน้ำ



G.10 น้ำแม่ลาว บ้านหนองผำ ต.แม่สรวย อ.แม่สรวย จ.เชียงราย



รูปภาพสำรวจปริมาณน้ำ



G.11 น้ำแม่ลาว บ้านดอนสถี ต.ป่าแดด อ.แม่สรวย จ.เชียงราย

| ตารางสรุปการปฏิบัติงาน หน่วยสำรวจอุทกวิทยา จ.เชียงราย ประจำเดือน พฤษภาคม 2567 | | | |
|--|---------------------------------|----------------------|----------|
| สถานี | รายละเอียดงานที่ปฏิบัติ | ความพร้อม | หมายเหตุ |
| G.11 | 2. ตัดหญ้าแนวสำรวจ | พร้อมในการปฏิบัติงาน | |
| | 3. ทำความสะอาดตัดหญ้าป้ายสถานี | พร้อมใช้งาน | |
| | 4. ทำความสะอาดป้อมวัดระดับน้ำ | พร้อมใช้งาน | |
| | 5. สำรวจปริมาณน้ำ จำนวน 3 ครั้ง | ปฏิบัติงานแล้ว | |
| | | | |

5. G.11 น้ำแม่ลาว บ้านดอนสลี ต.ป่าแดด อ.แม่สรวย จ.เชียงราย



รูปขณะปฏิบัติงาน



รูปหลังปฏิบัติงาน



รูปขณะปฏิบัติงาน



รูปหลังปฏิบัติงาน

5. G.11 น้ำแม่ลาว บ้านดอนสลี ต.ป่าแดด อ.แม่สรวย จ.เชียงราย



รูปภาพสำรวจปริมาณน้ำ



Kh.72 น้ำแม่คำ บ้านแม่คำหลักเจ็ด ต.ศรีคำ อ.แม่จัน จ.เชียงราย

| ตารางสรุปการปฏิบัติงาน หน่วยสำรวจอุทกวิทยา จ.เชียงราย ประจำเดือน พฤษภาคม 2567 | | | |
|--|------------------------------------|----------------------|----------|
| สถานี | รายละเอียดงานที่ปฏิบัติ | ความพร้อม | หมายเหตุ |
| Kh.72 | 1. ตัดหญ้าแนวสำรวจ | พร้อมในการปฏิบัติงาน | |
| | 2. ทำความสะอาดตัดหญ้าป้ายสถานี | พร้อมใช้งาน | |
| | 3. ทำความสะอาดป้อมวัดระดับน้ำ | พร้อมใช้งาน | |
| | 4. สำรวจปริมาณน้ำ จำนวน 3 ครั้ง | ปฏิบัติงานแล้ว | |
| | 5. สำรวจตะกอนแขวนลอย จำนวน 3 ครั้ง | ปฏิบัติงานแล้ว | |
| | | | |

Kh.72 น้ำแม่คำ บ้านแม่คำหลักเจ็ด ต.ศรีคำ อ.แม่จัน จ.เชียงราย



รูปขณะปฏิบัติงาน



รูปหลังปฏิบัติงาน



รูปขณะปฏิบัติงาน

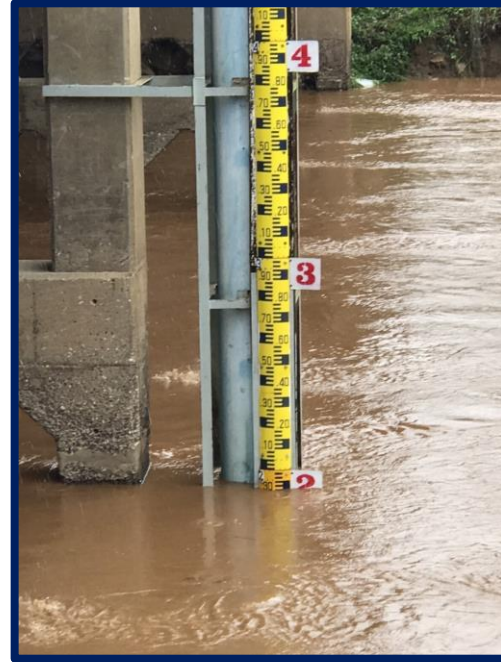


รูปหลังปฏิบัติงาน



รูปภาพเขียนระยะแนวสำรวจ

Kh.72 น้ำแม่คำ บ้านแม่คำหลักเจ็ด ต.ศรีคำ อ.แม่จัน จ.เชียงราย



รูปภาพสำรวจปริมาณน้ำ

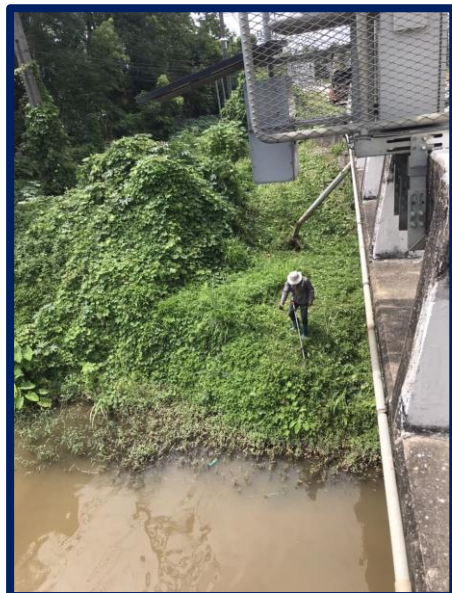
Kh.89 น้ำแม่คำ บ้านหัวสะพาน ต.ป่าซาง อ.แม่จัน จ.เชียงราย

| ตารางสรุปการปฏิบัติงาน หน่วยสำรวจอุทกวิทยา จ.เชียงราย ประจำเดือน พฤษภาคม 2567 | | | |
|--|---------------------------------|----------------------|----------|
| สถานี | รายละเอียดงานที่ปฏิบัติ | ความพร้อม | หมายเหตุ |
| Kh.89 | 1. ตัดหญ้าแนวสำรวจ | พร้อมในการปฏิบัติงาน | |
| | 2. ทำความสะอาดตัดหญ้าป้ายสถานี | พร้อมใช้งาน | |
| | 3. ทำความสะอาดป้อมวัดระดับน้ำ | พร้อมใช้งาน | |
| | 4. สำรวจปริมาณน้ำ จำนวน 3 ครั้ง | ปฏิบัติงานแล้ว | |
| | | | |

Kh.89 น้ำแม่คำ บ้านหัวสะพาน ต.ป่าซาง อ.แม่จัน จ.เชียงราย



รูปป้ายสถานี



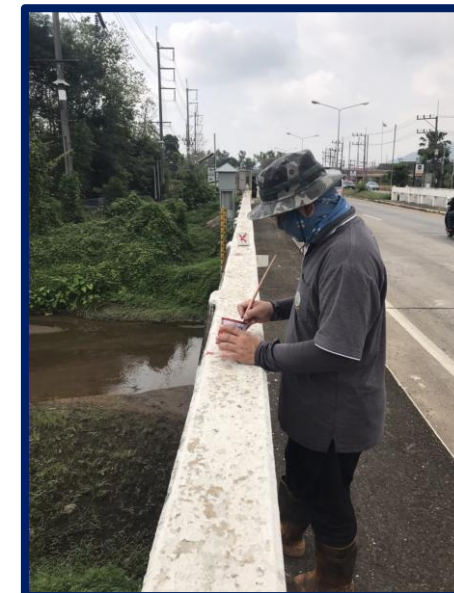
รูปขณะปฏิบัติงาน



รูปหลังปฏิบัติงาน



รูป BM.



รูปภาพเขียนระยะแนวสำรวจ

Kh.89 น้ำแม่คำ บ้านหัวสะพาน ต.ป่าซาง อ.แม่จัน จ.เชียงราย



รูปภาพสำรวจปริมาณน้ำ

I.14 น้ำอิง บ้านน้ำอิง ต.ต้า อ.ขุนตาล จ.เชียงราย

| ตารางสรุปการปฏิบัติงาน หน่วยสำรวจอุทกวิทยา จ.เชียงราย ประจำเดือน พฤษภาคม 2567 | | | |
|--|------------------------------------|----------------------|----------|
| สถานี | รายละเอียดงานที่ปฏิบัติ | ความพร้อม | หมายเหตุ |
| I.14 | 1. ตัดหญ้าแนวสำรวจ | พร้อมในการปฏิบัติงาน | |
| | 2. ทำความสะอาดตัดหญ้าป่ายสถานี | พร้อมใช้งาน | |
| | 3. สำรวจปริมาณน้ำ จำนวน 3 ครั้ง | ปฏิบัติงานแล้ว | |
| | 4. สำรวจตะกอนแขวนลอย จำนวน 3 ครั้ง | ปฏิบัติงานแล้ว | |
| | | | |

I.14 น้ำอิง บ้านน้ำอิง ต.ต้า อ.ขุนตาล จ.เชียงราย



รูปขณะปฏิบัติงาน



รูปหลังปฏิบัติงาน



รูปภาพติดแผ่นระดับน้ำ



1.14 น้ำอิง บ้านน้ำอิง ต.ต้า อ.ขุนตาล จ.เชียงราย



รูปขณะปฏิบัติงาน



รูปหลังปฏิบัติงาน



รูปภาพสำรวจปริมาณน้ำ





I.17 น้ำอิง บ้านเจดีย์งาม ต.ท่าวังทอง อ.เมือง จ.พะเยา

| ตารางสรุปการปฏิบัติงาน หน่วยสำรวจอุทกวิทยา จ.เชียงราย ประจำเดือน พฤษภาคม 2567 | | | |
|--|---------------------------------|----------------------|----------|
| สถานี | รายละเอียดงานที่ปฏิบัติ | ความพร้อม | หมายเหตุ |
| I.17 | 1. ตัดหญ้าแนวสำรวจ | พร้อมในการปฏิบัติงาน | |
| | 2. ทำความสะอาดตัดหญ้าป่ายสถานี | พร้อมใช้งาน | |
| | 3. สำรวจปริมาณน้ำ จำนวน 3 ครั้ง | ปฏิบัติงานแล้ว | |
| | | | |

1.17 น้ำอิง บ้านเจดีย์งาม ต.ท่าวังทอง อ.เมือง จ.พะเยา



รูปขณะปฏิบัติงาน



รูปหลังปฏิบัติงาน



รูปภาพสำรวจปริมาณน้ำ

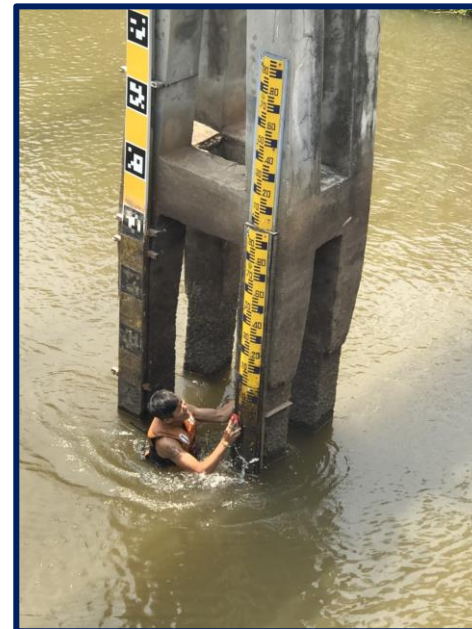




1.1 น้ำอิง ตำบลเวียง ต.เวียง อ.เมือง จ.พะเยา

| ตารางสรุปการปฏิบัติงาน หน่วยสำรวจอุทกวิทยา จ.เชียงราย ประจำเดือน พฤษภาคม 2567 | | | |
|--|---------------------------------|----------------------|----------|
| สถานี | รายละเอียดงานที่ปฏิบัติ | ความพร้อม | หมายเหตุ |
| 1.1 | 1. ตัดหญ้าแนวสำรวจ | พร้อมในการปฏิบัติงาน | |
| | 2. ทำความสะอาดตัดหญ้าป่ายสถานี | พร้อมใช้งาน | |
| | 3. สำรวจปริมาณน้ำ จำนวน 3 ครั้ง | ปฏิบัติงานแล้ว | |
| | | | |

1.1 น้ำอิง ตำบลเวียง ต.เวียง อ.เมือง จ.พะเยา



รูปป้ายสถานี

รูปขณะปฏิบัติงาน

1.1 น้ำอิง ตำบลเวียง ต.เวียง อ.เมือง จ.พะเยา



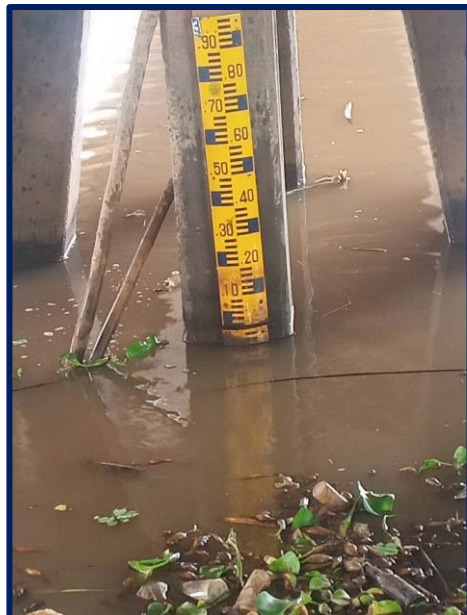
รูปภาพสำรวจปริมาณน้ำ



G.2A น้ำแม่กก บ้านกกไถ่สะพานน้ำกก ต.รอบเวียง จ.เชียงราย

| ตารางสรุปการปฏิบัติงาน หน่วยสำรวจอุทกวิทยา จ.เชียงราย ประจำเดือน พฤษภาคม 2567 | | | |
|--|---------------------------------|----------------------|----------|
| สถานี | รายละเอียดงานที่ปฏิบัติ | ความพร้อม | หมายเหตุ |
| G.2A | 1. ตัดหญ้าแนวสำรวจ | พร้อมในการปฏิบัติงาน | |
| | 2. ทำความสะอาดตัดหญ้าป้ายสถานี | พร้อมใช้งาน | |
| | 3. สำรวจปริมาณน้ำ จำนวน 2 ครั้ง | ปฏิบัติงานแล้ว | |
| | | | |

G.2A น้ำแม่กก บ้านกกไถ่สะพานน้ำกก ต.รอบเวียง จ.เชียงราย



รูปป้ายสถานี

รูปเสาระดับน้ำ

รูปภาพสำรวจปริมาณน้ำ



รายงานแสดงจุดสำรวจปริมาณน้ำ ปีน้ำ 2567

ประจำเดือน พฤษภาคม 2567

รายงานจุดสำรวจปริมาณน้ำ

หน่วยสำรวจอุทกวิทยาเคลื่อนที่ จังหวัดเชียงราย ปีน้ำ 2567

| สถานี | เม.ย. | พ.ค. | มิ.ย. | ก.ค. | ส.ค. | ก.ย. | ต.ค. | พ.ย. | ธ.ค. | ม.ค.-68 | ก.พ.-68 | มี.ค.-68 | รวมจุดสำรวจ |
|----------|-------|------|-------|------|------|------|------|------|------|---------|---------|----------|-------------|
| G.4 | 2 | 2 | | | | | | | | | | | 4 |
| G.8 | 2 | 4 | | | | | | | | | | | 6 |
| G.9 | 2 | 2 | | | | | | | | | | | 4 |
| G.10 | 2 | 4 | | | | | | | | | | | 6 |
| G.11 | 2 | 3 | | | | | | | | | | | 5 |
| Kh.72 | 2 | 3 | | | | | | | | | | | 5 |
| Kh.89 | 2 | 3 | | | | | | | | | | | 5 |
| I.14 | 2** | 2 | | | | | | | | | | | 4/4 |
| I.17 | 2 | 3 | | | | | | | | | | | 5 |
| G.2A | 1 | 2 | | | | | | | | | | | 3 |
| G.8A | 2 | 2 | | | | | | | | | | | 4 |
| I.1 | 1 | 3 | | | | | | | | | | | 4 |
| รวมเดือน | 18 | 33 | | | | | | | | | | | |
| รวมสะสม | 18 | 51 | | | | | | | | | | | |

หมายเหตุ : *ไม่สามารถสำรวจปริมาณน้ำได้ เนื่องจากน้ำไม่ไหล



รายงานจุดสำรวจตะกอน ปีน้ำ 2566

ประจำเดือน พฤษภาคม 2567

หน่วยสำรวจอุทกวิทยาเคลื่อนที่ จังหวัดเชียงราย
รายงานจุดสำรวจตะกอน เดือน พฤษภาคม 2567

| สถานี | เดือน | | | | | | | | | | | | รวมจำนวนจุดที่ |
|-------------------|-------|------|-------|------|------|------|------|------|------|---------|---------|----------|----------------|
| | เม.ย. | พ.ค. | มิ.ย. | ก.ค. | ส.ค. | ก.ย. | ต.ค. | พ.ย. | ธ.ค. | ม.ค. 68 | ก.พ. 68 | มี.ค. 68 | สำรวจได้ |
| G.8 | 2 | 3 | | | | | | | | | | | 5 |
| G.9 | 2 | 2 | | | | | | | | | | | 4 |
| I.14 | 0* | 0* | | | | | | | | | | | 0/4 |
| Kh.72 | 2 | 3 | | | | | | | | | | | 5 |
| รวมจุดรายเดือน | 8 | 8 | | | | | | | | | | | |
| รวมจุดสะสมทั้งหมด | 8 | 16 | | | | | | | | | | | |

หมายเหตุ : *ไม่สามารถสำรวจปริมาณน้ำได้ เนื่องจากน้ำไม่ไหล

กราฟความสัมพันธ์ระหว่างระดับน้ำกับปริมาณน้ำ ปีน้ำ 2567

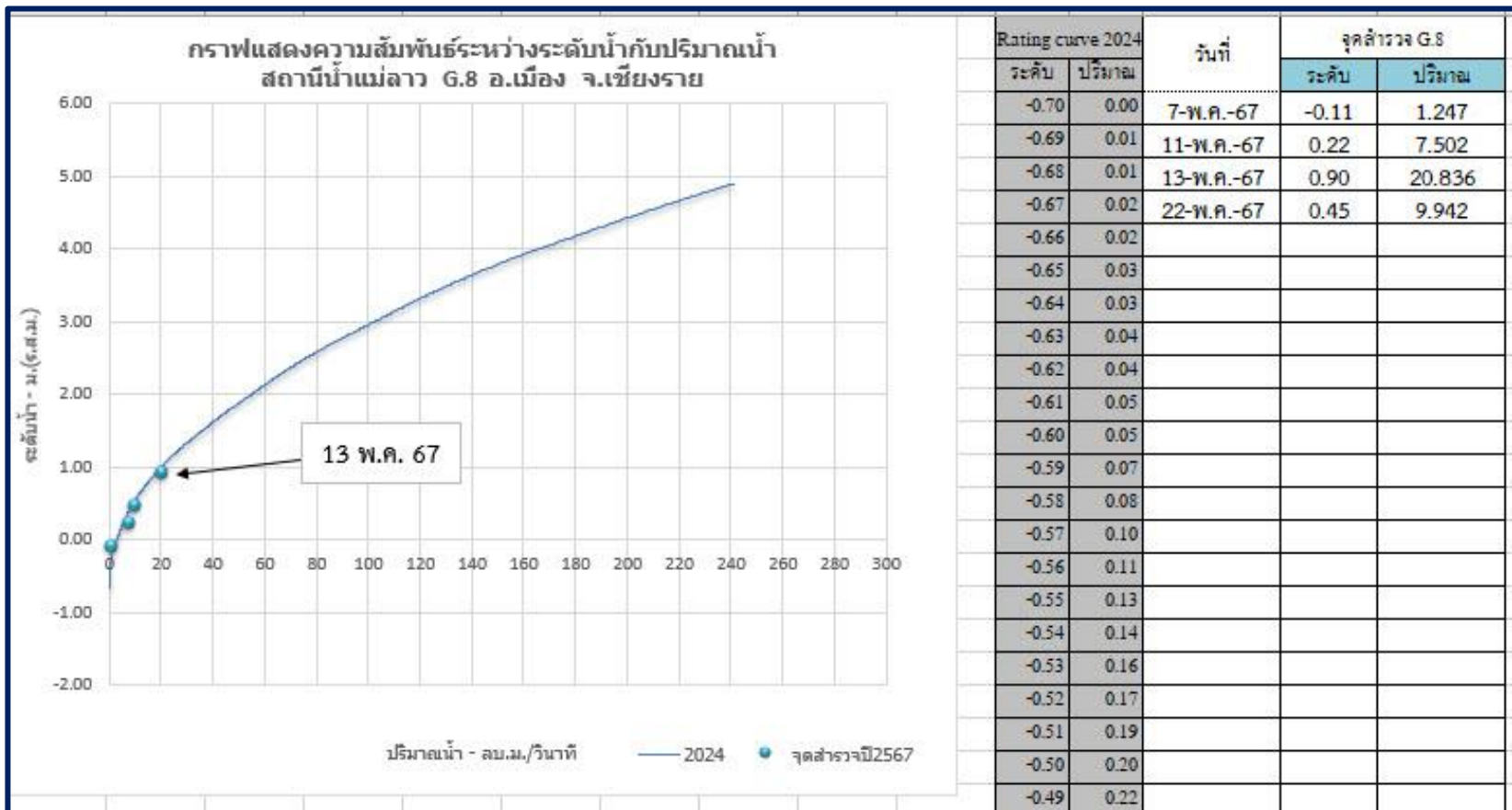
ตารางผลการสำรวจปริมาณน้ำ

หน่วยสำรวจอุทกวิทยาเคลื่อนที่ จังหวัดเชียงราย

ประจำเดือน พฤษภาคม พ.ศ. 2567

| ลำดับ | สถานี CODE | ชื่อแม่น้ำ | ระดับน้ำสูงสุด | | ระดับน้ำที่สำรวจได้ | | เวลา สำรวจ | ความกว้าง (ม.) | เนื้อที่ (ม ² .) | ความเร็ว (ม./วินาที) | ปริมาณน้ำ (ม ³ ./วินาที) | หมายเหตุ |
|-------|---------------|------------|----------------|------------|---------------------|------------|---------------|-------------------|--------------------------------|-------------------------|--|---------------------------------|
| | | | ม.(ร.ส.ม.) | วันที่ | ม.(ร.ส.ม.) | วันที่ | | | | | | |
| 1 | G.4 | น้ำกรณ | 1.35 | 20 พ.ค. 67 | 1.33 | 23 พ.ค. 67 | 12:40-12:50 | 9.00 | 1.29 | 0.684 | 0.883 | ใช้เครื่อง OSSB1-98-01 |
| 2 | G.8 | น้ำแม่ลาว | 1.09 | 22 พ.ค. 67 | 0.90 | 13 พ.ค. 67 | 9:05-9:25 | 40.00 | 36.16 | 0.576 | 20.836 | ใช้เครื่อง OSSB1-98-01 |
| 3 | G.9 | น้ำแม่สรวย | 0.96 | 18 พ.ค. 67 | 0.81 | 22 พ.ค. 67 | 12:00-12:10 | 16.00 | 4.87 | 0.615 | 2.995 | ใช้เครื่อง OSSB1-98-01 |
| 4 | G.10 | น้ำแม่ลาว | 0.86 | 12 พ.ค. 67 | 0.25 | 13 พ.ค. 67 | 10:50-11:08 | 52.00 | 33.66 | 0.674 | 22.702 | ใช้เครื่อง OSSB1-98-01 |
| 5 | G.11 | น้ำแม่ลาว | 0.12 | 12 พ.ค. 67 | -0.50 | 13 พ.ค. 67 | 13:50-13:55 | 28.00 | 13.70 | 0.584 | 8.003 | ใช้เครื่อง OSSB1-98-01 |
| 6 | Kh.72 | น้ำแม่คำ | 1.92 | 25 พ.ค. 67 | 1.92 | 25 พ.ค. 67 | 10:21-10:24 | 30.37 | 43.81 | 0.602 | 26.394 | ใช้เครื่อง OSSB1-98-01 |
| 7 | Kh.89 | น้ำแม่จัน | 1.05 | 25 พ.ค. 67 | 1.03 | 25 พ.ค. 67 | 11:06-11:08 | 22.63 | 18.28 | 0.722 | 13.207 | ใช้เครื่อง OSSB1-98-01 |
| 8 | I.14 | น้ำแม่อิง | 0.98 | 16 พ.ค. 67 | 0.88 | 23 พ.ค. 67 | 12:00-12:06 | 40.00 | 47.40 | 0.008 | 0.402 | ใช้เครื่อง OSSB1-98-01 |
| 9 | I.17 | น้ำแม่อิง | 1.50 | 6 พ.ค. 67 | 1.43 | 9 พ.ค. 67 | 9:30-10:55 | 28.00 | 51.22 | 0.267 | 13.699 | ใช้เครื่อง River ray ในการสำรวจ |
| 10 | G.2A | น้ำแม่กก | 2.04 | 17 พ.ค. 67 | 1.95 | 24 พ.ค. 67 | 11:18-11:26 | 110.72 | 214.90 | 0.221 | 47.439 | ใช้เครื่อง River ray ในการสำรวจ |
| 11 | G.8A | น้ำแม่ลาว | 1.20 | 13 พ.ค. 67 | 0.35 | 11 พ.ค. 67 | 9:25-9:40 | 26.45 | 9.54 | 0.595 | 5.674 | ใช้เครื่อง OSSB1-98-01 |
| 12 | I.1 | น้ำแม่อิง | 2.73 | 1 พ.ค. 67 | 2.42 | 9 พ.ค. 67 | 11:10-11:12 | 32.72 | 77.74 | 0.132 | 10.237 | ใช้เครื่อง River ray ในการสำรวจ |

กราฟแสดงความสัมพันธ์ระหว่างระดับน้ำกับปริมาณน้ำ ปี 2567



แผนปฏิบัติงาน ประจำเดือน มิถุนายน 2567

01

สำรวจปริมาณน้ำ จำนวน 9 สถานี

01



02

สำรวจตะกอนแขวนลอย 4 สถานี

02



03

ตัดหญ้า และ ดูแลทำความสะอาด จำนวน 10 สถานี

03

04

ดูแลรักษาบำรุงรักษายานพาหนะหน่วย

04





รายงานสภาพรถยนต์ MITSUBISHI รุ่น สตราต้า
เลขทะเบียน ผอ. ๑๔๒๓ เชียงใหม่ ชป.๐๔๑-๒๘๔๑
ประจำเดือน พฤษภาคม ๒๕๖๓



พนักงานขับรถยนต์
นาย สมนึก เขตวัง



กรมชลประทาน



กรมชลประทาน

ศูนย์วิทยุ โทรสาร

งานบำรุงรักษาเครื่องยนต์

การตรวจเช็คและบำรุงรักษาเครื่องยนต์ของรถบรรทุก
 วันที่ 21 พ.ค. 67 พ.ศ. 2567
 ยี่ห้อ MITSUBISHI รุ่น 7 คน เลขตัวเครื่อง 761740
 หมายเลขทะเบียน ๒๒ 1423 ๗๓

| รายการตรวจเช็ค | รายการผล | ผล | | | | ผิดปกติ | การแก้ไข |
|--|----------|------|------|------|------|---------|----------|
| | | ช่าง | ช่าง | ช่าง | ช่าง | | |
| 1. ความดันลมยาง | 2/4/4 | 42 | 42 | 43 | 43 | | |
| 2. ความดันน้ำมันเครื่อง | - | - | - | - | - | | |
| 3. ระดับน้ำกลั่นเครื่องยนต์ | - | - | - | - | - | | |
| 4. ระดับน้ำดับเครื่องยนต์ | - | - | - | - | - | | |
| 5. สวิตช์ระบบเบรค | - | - | - | - | - | | |
| 6. สายพานเครื่องยนต์ | - | - | - | - | - | | |
| 7. สภาพท่อไอเสีย | - | - | - | - | - | | |
| 8. ระดับน้ำยาล้างกระจก | - | - | - | - | - | | |
| 9. ระดับน้ำยาล้างกระจกล้าง | - | - | - | - | - | | |
| 10. สวิตช์ไฟหน้า | - | - | - | - | - | | |
| 11. ตรวจสอบไฟหน้าส่องไปยังรถเบื้องหน้า | - | - | - | - | - | | |
| 12. ตรวจสอบไฟเบรคหลัง | - | - | - | - | - | | |
| 13. ตรวจสอบไฟเบรคหน้า | - | - | - | - | - | | |
| 14. ตรวจสอบสัญญาณเบรค | - | - | - | - | - | | |
| 15. ตรวจสอบสัญญาณไฟเลี้ยว | - | - | - | - | - | | |

| ผลการตรวจเช็ค | ระดับความสะอาด (เต็ม - มาก) | | | | | ผิดปกติ | การแก้ไข |
|-------------------------|-----------------------------|---|---|---|---|---------|----------|
| | 1 | 2 | 3 | 4 | 5 | | |
| 1. ภายในห้องเครื่องยนต์ | | | ✓ | | | | |
| 2. ภายในห้องโดยสาร | | | ✓ | | | | |
| 3. ภายในรถบรรทุก | | ✓ | | | | | |
| 4. ภายในรถบรรทุก | | ✓ | | | | | |
| 5. อื่นๆ | | | | | | | |

ผู้ตรวจเช็ค: (นายสมชาย งามคำ) ส่วนงานช่างสำรวจ
 พนักงานขับรถ: (นายสมชาย งามคำ) ส่วนงานช่างสำรวจ

วันที่ 21 พ.ค. 67

การตรวจเช็คและบำรุงรักษาเครื่องยนต์ของรถบรรทุก
 วันที่ 28 พ.ค. 67 พ.ศ. 2567
 ยี่ห้อ MITSUBISHI รุ่น 7 คน เลขตัวเครื่อง 761746
 หมายเลขทะเบียน ๒๒ 1423 ๗๓

| รายการตรวจเช็ค | รายการผล | ผล | | | | ผิดปกติ | การแก้ไข |
|--|----------|------|------|------|------|---------|----------|
| | | ช่าง | ช่าง | ช่าง | ช่าง | | |
| 1. ความดันลมยาง | 2/4/4 | 42 | 42 | 43 | 43 | | |
| 2. ความดันน้ำมันเครื่อง | - | - | - | - | - | | |
| 3. ระดับน้ำกลั่นเครื่องยนต์ | - | - | - | - | - | | |
| 4. ระดับน้ำดับเครื่องยนต์ | - | - | - | - | - | | |
| 5. สวิตช์ระบบเบรค | - | - | - | - | - | | |
| 6. สายพานเครื่องยนต์ | - | - | - | - | - | | |
| 7. สภาพท่อไอเสีย | - | - | - | - | - | | |
| 8. ระดับน้ำยาล้างกระจก | - | - | - | - | - | | |
| 9. ระดับน้ำยาล้างกระจกล้าง | - | - | - | - | - | | |
| 10. สวิตช์ไฟหน้า | - | - | - | - | - | | |
| 11. ตรวจสอบไฟหน้าส่องไปยังรถเบื้องหน้า | - | - | - | - | - | | |
| 12. ตรวจสอบไฟเบรคหลัง | - | - | - | - | - | | |
| 13. ตรวจสอบไฟเบรคหน้า | - | - | - | - | - | | |
| 14. ตรวจสอบสัญญาณเบรค | - | - | - | - | - | | |
| 15. ตรวจสอบสัญญาณไฟเลี้ยว | - | - | - | - | - | | |

| ผลการตรวจเช็ค | ระดับความสะอาด (เต็ม - มาก) | | | | | ผิดปกติ | การแก้ไข |
|-------------------------|-----------------------------|---|---|---|---|---------|----------|
| | 1 | 2 | 3 | 4 | 5 | | |
| 1. ภายในห้องเครื่องยนต์ | | | ✓ | | | | |
| 2. ภายในห้องโดยสาร | | | ✓ | | | | |
| 3. ภายในรถบรรทุก | | ✓ | | | | | |
| 4. ภายในรถบรรทุก | | ✓ | | | | | |
| 5. อื่นๆ | | | | | | | |

ผู้ตรวจเช็ค: (นายสมชาย งามคำ) ส่วนงานช่างสำรวจ
 พนักงานขับรถ: (นายสมชาย งามคำ) ส่วนงานช่างสำรวจ

วันที่ 28 พ.ค. 67

งานบำรุงรักษาเครื่องยนต์

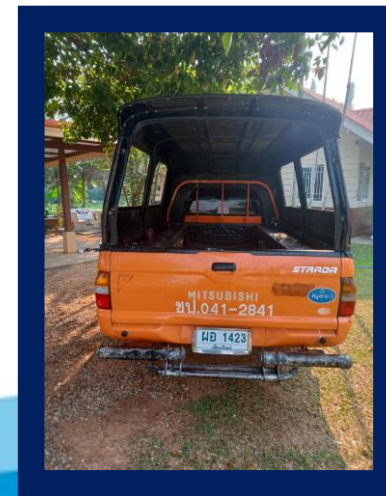
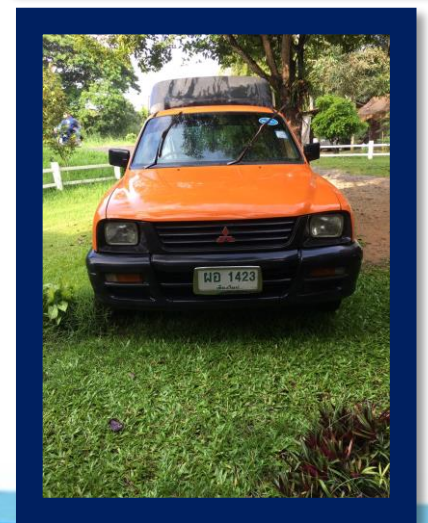
แบบบันทึกการใช้ยานพาหนะ
รหัส ขป.041-2841
ฝ่ายปฏิบัติการอุทกวิทยา ศูนย์อุทกวิทยาชลประทานภาคเหนือตอนบน สำนักบริหารจัดการน้ำและอุทกวิทยา

| ลำดับที่ | ผู้ใช้งาน | วันออกเดินทาง | | | สถานที่ไป | กลับถึงหน่วย | | | รวม กม. | พิกัดงาน ชั้นรถยนต์ | ประเภท (เชิงเส้น/รถ) | การคืนเชื้อเพลิง | | |
|----------|-----------|---------------|-------|---------|--|--------------|-------|---------|------------|------------------------|-------------------------|------------------|---------|-------|
| | | วันที่ | เวลา | เลข กม. | | วันที่ | เวลา | เลข กม. | | | | วันที่ | เลข กม. | จำนวน |
| 10 | กสิณ | 21/12/67 | 09:00 | 761767 | สำนักงานชลประทาน ต. 9, 10 ต. 11 | 21/12/67 | 19:20 | 761885 | 125 | รถยนต์ | | | | |
| 11 | กสิณ | 22/12/67 | 09:00 | 761885 | สำนักงานชลประทาน ต. 11, 12, 13, 14, 15 I. 14 | 22/12/67 | 15:00 | 761987 | 98 | รถยนต์ | | | | |
| 19 | กสิณ | 23/12/67 | 09:00 | 761987 | สำนักงานชลประทาน ต. 15, 16, 17 | 23/12/67 | 15:45 | 762099 | 110 | รถยนต์ | | | | |
| 19 | กสิณ | 24/12/67 | 09:00 | 762099 | สำนักงานชลประทาน ต. 16, 17, 18, 19 ต. 20, 21, 22 | 24/12/67 | 14:30 | 762198 | 85 | รถยนต์ | | | | |
| 14 | กสิณ | 27/12/67 | 09:00 | 762198 | สำนักงานชลประทาน ต. 22, 23, 24, 25 ต. 26, 27, 28, 29 | 27/12/67 | 13:20 | 762746 | 80 | รถยนต์ | ต. 20 | 21/12/67 | 761987 | 19 |

ผู้บันทึก (กสิณ) ผู้ควบคุม (นายเฉลิมศักดิ์ จอมคำ) ผู้ตรวจสอบการใช้ยานพาหนะ (นายสุรยุทธ ธรรมาน) ปอ.ชช

แบบบันทึกการใช้ยานพาหนะ ขป.041-2841

งานบำรุงรักษาเครื่องยนต์





THANK YOU